



## คู่มือการปฏิบัติงาน (Work Manual)

กระบวนการงานการโอนจัดสรรเงินนอกงบประมาณ  
เงินรายได้จากการผลิตและจำหน่ายด้านปศุสัตว์

กรมปศุสัตว์  
กระทรวงเกษตรและสหกรณ์

# สารบัญ

หน้า

1. วัตถุประสงค์.....	1
2. ขอบเขต .....	1
3. คำจำกัดความ.....	1
4. หน้าที่ความรับผิดชอบ.....	2
5. Work Flow กระบวนการ.....	3
6. ขั้นตอนการปฏิบัติงาน.....	5
7. มาตรฐานงาน .....	6
8. ระบบติดตามประเมินผล .....	6
9. เอกสารอ้างอิง .....	6
10. แบบฟอร์มที่ใช้.....	6

## คู่มือการปฏิบัติงาน

### การโอนจัดสรรเงินนอกงบประมาณ เงินรายได้จากการผลิตและจำหน่ายด้านปศุสัตว์

#### 1. วัตถุประสงค์

1.1 เพื่อให้กรมปศุสัตว์ มีการจัดทำคู่มือการปฏิบัติงานที่แสดงถึง รายละเอียดขั้นตอนการปฏิบัติงาน ของกิจกรรม/กระบวนการต่าง ๆ ของหน่วยงาน และเป็นการสร้างมาตรฐานการปฏิบัติงาน ที่มุ่งไปสู่การบริหาร คุณภาพทั่วทั้งองค์กรอย่างมีประสิทธิภาพ เกิดผลงานที่ได้มาตรฐานเป็นไปตามเป้าหมาย ได้ผลิตผลหรือการ บริการที่มีคุณภาพ และบรรลุข้อกำหนดที่สำคัญของกระบวนการ

1.2 เพื่อใช้สำหรับการพัฒนาและเรียนรู้ของผู้เข้ามาปฏิบัติงานใหม่ รวมถึงการยกระดับการปฏิบัติงาน ไปสู่ความเป็นมืออาชีพ ตลอดจนใช้ประกอบการประเมินผลการปฏิบัติงานของบุคลากร

1.3 เพื่อใช้แสดงหรือเผยแพร่ให้กับบุคคลภายนอกหรือผู้รับบริการ ได้รับรู้ เข้าใจกระบวนการ ปฏิบัติงานและใช้ประโยชน์จากกระบวนการดังกล่าวเพื่อการขอรับบริการที่ตรงกับความต้องการ

1.4 เพื่อเป็นคู่มือการโอนจัดสรรเงินนอกงบประมาณ เงินรายได้จากการผลิตและจำหน่ายด้านปศุสัตว์ที่ นำไปใช้เป็นแนวทางเดียวกัน

#### 2. ขอบเขต

คู่มือการปฏิบัติงานนี้ครอบคลุมขั้นตอนการแจ้งการจัดสรรเงินนอกงบประมาณ เงินรายได้จากการผลิต และจำหน่ายด้านปศุสัตว์ จากสำนักพัฒนาพันธุ์สัตว์ , สำนักพัฒนาอาหารสัตว์ และสำนักเทคโนโลยีชีวภาพการ ผลิตปศุสัตว์ หลังจากคณะกรรมการบริหารเงินรายได้จากการผลิตและจำหน่ายด้านปศุสัตว์อนุมัติรายการ ค่าใช้จ่ายจากเงินรายได้จากการผลิตและจำหน่ายด้านปศุสัตว์ประจำปี เพื่อให้กองคลังพิจารณาโอนจัดสรรเงิน นอกงบประมาณ โดยวิธีการโอนขายบิลเงินฝากคลังให้หน่วยงานของกรมปศุสัตว์ และการโอนขายบิลเงินฝาก คลังดังกล่าวกลับส่วนกลางเมื่อหน่วยงานหมดความจำเป็นต้องใช้เงินแล้ว

#### 3. คำจำกัดความ

มาตรฐาน คือ สิ่งที่เอาเป็นเกณฑ์สำหรับเทียบกำหนด ทั้งในด้านปริมาณ และคุณภาพ (พจนานุกรมฉบับ ราชบัณฑิตยสถาน พ.ศ. 2542)

มาตรฐานการปฏิบัติงาน (Performance Standard) เป็นผลการปฏิบัติงานในระดับใดระดับหนึ่ง ซึ่งถือว่าเป็นเกณฑ์ที่น่าพอใจหรืออยู่ในระดับที่ผู้ปฏิบัติงานส่วนใหญ่ทำได้ โดยจะมีกรอบในการพิจารณากำหนด มาตรฐานหลายๆ ด้าน อาทิ ด้านปริมาณ คุณภาพ ระยะเวลา ค่าใช้จ่าย หรือพฤติกรรมของผู้ปฏิบัติงาน

เงินรายได้จากการผลิตและจำหน่ายด้านปศุสัตว์ คือเงินหรือผลประโยชน์อื่นที่กรมปศุสัตว์ได้รับไว้เป็น กรรมสิทธิ์จากการจำหน่ายพันธุ์สัตว์ ซากสัตว์ น้านมดิบ ไข่มีเชื้อหรือไข่ไก่ฟัก ไข่ปลอดภูมิคุ้มกันเฉพาะ พันธุ์พืช อาหารสัตว์ เสียงอาหารสัตว์ วัตถุดิบอาหารสัตว์ น้ำเชื้อ เอ็มบริโอ และผลพลอยได้จากฟาร์มปศุสัตว์ ซึ่งได้รับความเห็นชอบจากกระทรวงการคลังให้หน่วยงานนำส่งเป็นรายได้แผ่นดิน ร้อยละ 40 และเก็บไว้เพื่อใช้จ่ายใน การดำเนินการผลิตด้านปศุสัตว์ ร้อยละ 60

คณะกรรมการบริหารเงินรายได้จากการผลิตและจำหน่ายด้านปศุสัตว์ มีอำนาจหน้าที่ พิจารณานุมัติ รายการค่าใช้จ่ายจากเงินรายได้จากการผลิตและจำหน่ายด้านปศุสัตว์ ควบคุม กำกับ ดูแล และตรวจสอบการใช้ จ่ายเงินจากเงินรายได้จากการผลิตและจำหน่ายด้านปศุสัตว์ ประกอบด้วย อธิบดีกรมปศุสัตว์เป็นประธาน กรรมการ , กรรมการโดยตำแหน่ง ได้แก่ รองอธิบดีที่ได้รับมอบหมาย ผู้อำนวยการสำนักพัฒนาอาหารสัตว์ ผู้อำนวยการสำนักเทคโนโลยีชีวภาพการผลิตปศุสัตว์ ผู้อำนวยการกองแผนงาน ผู้อำนวยการสำนักกฎหมาย ผู้อำนวยการกองคลัง , ผู้อำนวยการสำนักพัฒนาพันธุ์สัตว์ เป็นกรรมการและเลขานุการ และหัวหน้าฝ่ายบริหาร ทั่วไป สำนักพัฒนาพันธุ์สัตว์ เป็นกรรมการและผู้ช่วยเลขานุการ

การโอนขายบิล คือ การโอนเงินนอกงบประมาณที่ฝากคลังซึ่งเกิดจากการรับเงินนอกงบประมาณ ประเภทหนี้สินหรือรายได้เงินนอกงบประมาณจากหน่วยเบิกจ่ายหนึ่งไปยังอีกหน่วยเบิกจ่าย ผ่านระบบ New GFMS Thai

#### 4. หน้าที่ความรับผิดชอบ

คณะกรรมการบริหารเงินรายได้จากการผลิตและจำหน่ายด้านปศุสัตว์ มีอำนาจหน้าที่ พิจารณานุมัติ รายการค่าใช้จ่ายจากเงินรายได้จากการผลิตและจำหน่ายด้านปศุสัตว์

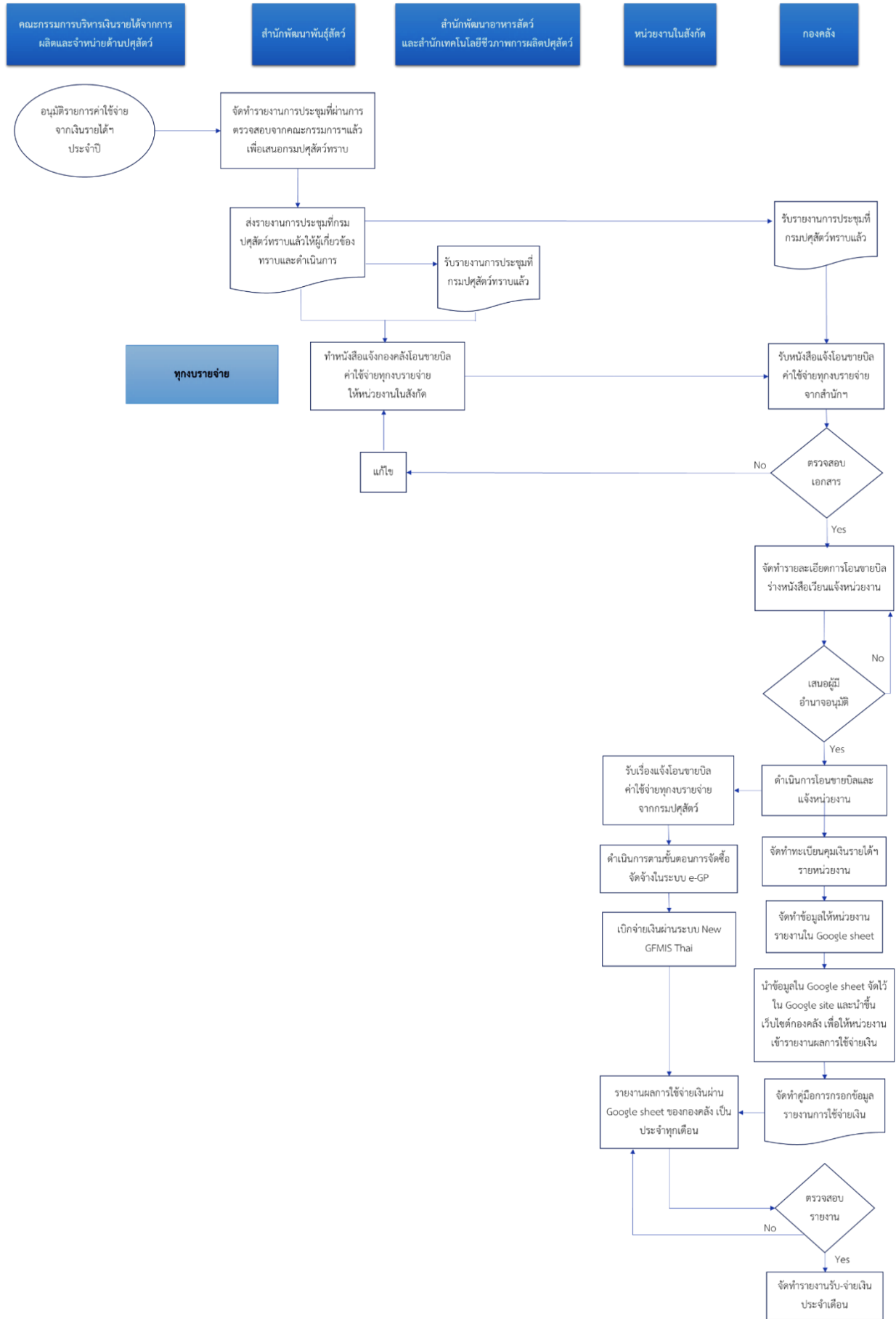
ผู้อำนวยการสำนักพัฒนาพันธุ์สัตว์ในฐานะกรรมการและเลขานุการจัดทำรายงานการประชุม คณะกรรมการบริหารเงินรายได้จากการผลิตและจำหน่ายด้านปศุสัตว์ ที่ผ่านการตรวจสอบจากคณะกรรมการฯ แล้ว เพื่อเสนออธิบดีกรมปศุสัตว์ทราบ และส่งรายงานการประชุมที่กรมปศุสัตว์ทราบแล้วให้ผู้เกี่ยวข้องทราบ และดำเนินการต่อไป

สำนักพัฒนาพันธุ์สัตว์ , สำนักพัฒนาอาหารสัตว์ และสำนักเทคโนโลยีชีวภาพการผลิตปศุสัตว์ แจ้งหน่วยงานในสังกัดทราบและเตรียมความพร้อมดำเนินการต่อไป รวมทั้งทำหนังสือพร้อมรายละเอียดการโอน จัดสรรเงินแจ้งกองคลังเพื่อโอนขายบิลเงินฝากคลังให้หน่วยงานในสังกัด

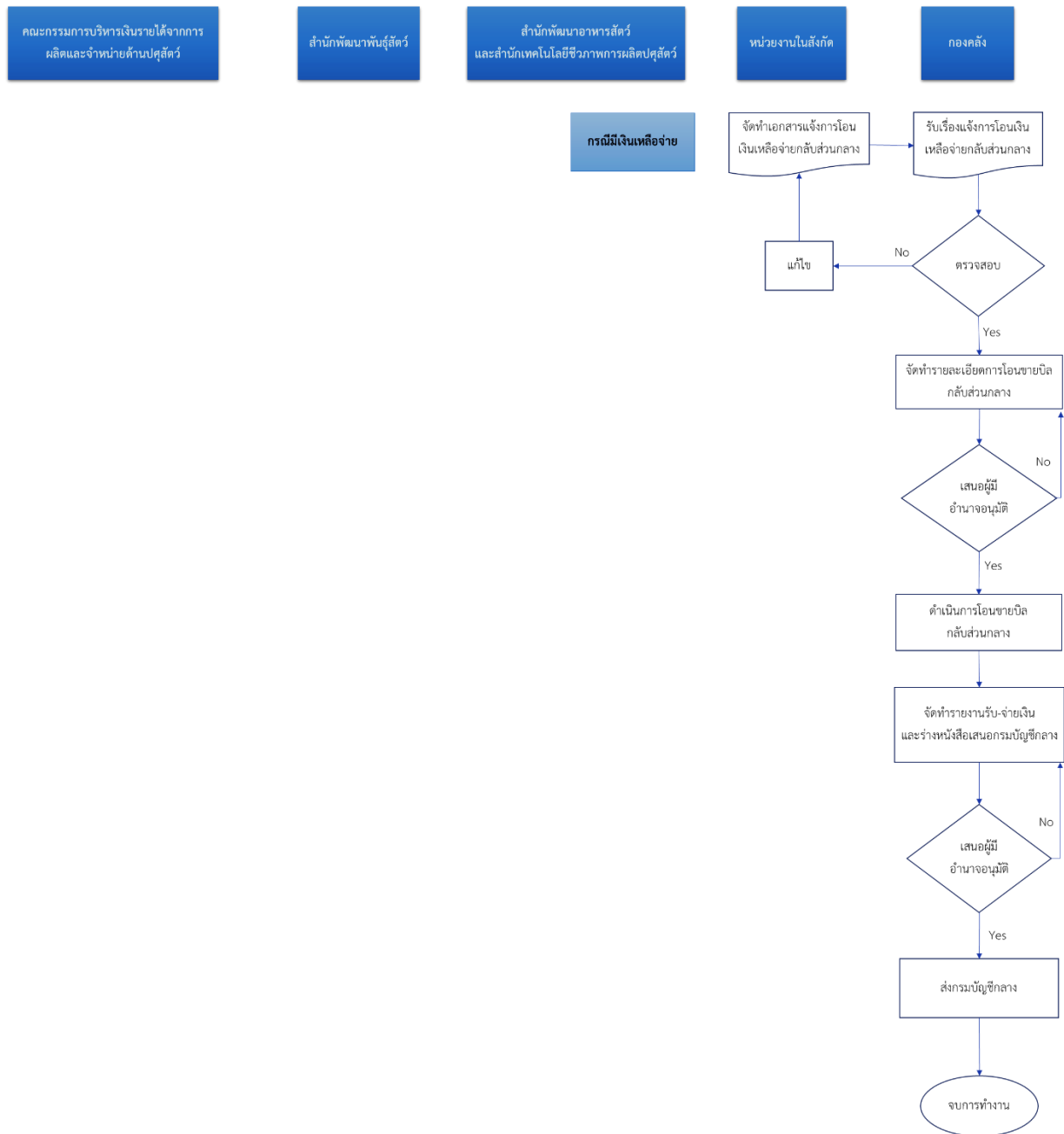
กองคลังจัดทำทะเบียนคุมเงินรายได้จากการผลิตและจำหน่ายด้านปศุสัตว์รายหน่วยงาน แล้วจัดทำ ข้อมูลให้หน่วยงานรายงานผลการใช้จ่ายเป็นประจำทุกเดือนเงินผ่าน Google Sheet จัดไว้ใน Google Site โดย กองคลังนำขึ้นเว็บไซต์กองคลัง กรมปศุสัตว์ เพื่อสิ้นปีกองคลังจะได้รวบรวมจัดทำรายงานการรับ - จ่ายเงิน ส่งให้ กรมบัญชีกลางภายใน 60 วัน นับแต่วันสิ้นปีงบประมาณ

หน่วยงานในสังกัดสำนักพัฒนาพันธุ์สัตว์ , สำนักพัฒนาอาหารสัตว์ และสำนักเทคโนโลยีชีวภาพการผลิต ปศุสัตว์ดำเนินการใช้จ่ายเงินตามระเบียบกระทรวงการคลังว่าด้วยการจัดซื้อจัดจ้างและบริหารพัสดุภาครัฐ พ.ศ. 2560 , ระเบียบกรมปศุสัตว์ ว่าด้วยเงินรายได้จากการผลิตและจำหน่ายด้านปศุสัตว์ พ.ศ. 2561 และระเบียบ อื่น ๆ ที่เกี่ยวข้องโดยเคร่งครัด และมีหน้าที่รายงานผลการใช้จ่ายเงินผ่าน Google Sheet ที่กองคลังนำขึ้น เว็บไซต์กองคลัง กรมปศุสัตว์ เป็นประจำทุกเดือน

## 5. Work Flow กระบวนการ



## 5. Work Flow กระบวนการงาน (ต่อ)



## 6. ขั้นตอนการปฏิบัติงาน

6.1 เมื่อคณะกรรมการบริหารเงินรายได้จากการผลิตและจำหน่ายด้านปศุสัตว์ มีมติพิจารณาอนุมัติ รายการค่าใช้จ่ายประจำปีจากเงินรายได้จากการผลิตและจำหน่ายด้านปศุสัตว์ สำนักพัฒนาพันธุ์สัตว์จัดทำ รายงานการประชุมคณะกรรมการบริหารเงินรายได้จากการผลิตและจำหน่ายด้านปศุสัตว์ ที่ผ่านการตรวจสอบ จากคณะกรรมการฯแล้ว เพื่อเสนออธิบดีกรมปศุสัตว์ทราบ และส่งรายงานการประชุมที่กรมปศุสัตว์ทราบแล้วให้ ผู้เกี่ยวข้องทราบและดำเนินการต่อไป

6.2 สำนักพัฒนาพันธุ์สัตว์ , สำนักพัฒนาอาหารสัตว์ และสำนักเทคโนโลยีชีวภาพการผลิตปศุสัตว์ แจ้ง หน่วยงานในสังกัดทราบและเตรียมความพร้อมดำเนินการต่อไป รวมทั้งทำหนังสือพร้อมรายละเอียดการโอน จัดสรรเงินแจ้งกองคลังเพื่อโอนขยายบิลเงินฝากคลังให้หน่วยงานในสังกัด

6.3 กองคลังตรวจสอบหนังสือพร้อมรายละเอียดการโอนจัดสรรเงินให้หน่วยงานในสังกัดจากทั้งสาม สำนัก หากพบว่ามีรายการไม่ถูกต้องให้แจ้งสำนักดำเนินการแก้ไขให้ถูกต้องต่อไป

6.4 เมื่อรายละเอียดการจัดสรรเงินจากทั้งสามสำนักถูกต้องครบถ้วน กองคลังจัดทำรายละเอียดการโอน ขยายบิลเงินฝากคลัง พร้อมร่างหนังสือเวียนแจ้งหน่วยงาน เสนอผู้มีอำนาจพิจารณาอนุมัติและลงนาม

6.5 เมื่อผู้มีอำนาจอนุมัติแล้ว กองคลังดำเนินการโอนขยายบิลเงินฝากคลังเงินรายได้จากการผลิตและ จำหน่ายด้านปศุสัตว์ให้หน่วยงานต่าง ๆ ผ่านระบบ New GFMS Thai

6.6 เมื่อหน่วยงานได้รับจัดสรรเงินรายได้จากการผลิตและจำหน่ายด้านปศุสัตว์แล้ว ดำเนินการใ้ จ่ายเงินตามระเบียบกระทรวงการคลังว่าด้วยการจัดซื้อจัดจ้างและบริหารพัสดุภาครัฐ พ.ศ. 2560 , ระเบียบกรม ปศุสัตว์ ว่าด้วยเงินรายได้จากการผลิตและจำหน่ายด้านปศุสัตว์ พ.ศ. 2561 และระเบียบ อื่น ๆ ที่เกี่ยวข้องโดย เครื่องครัด

6.7 กองคลังจัดทำทะเบียนคุมเงินรายได้จากการผลิตและจำหน่ายด้านปศุสัตว์รายหน่วยงาน แล้วจัดทำ ข้อมูลให้หน่วยงานรายงานผลการใช้จ่ายเงินเป็นประจำทุกเดือนเงินผ่าน Google Sheet จัดไว้ใน Google Site โดยกองคลังนำขึ้นเว็บไซต์กองคลัง กรมปศุสัตว์ พร้อมทั้งจัดทำคู่มือการกรอกข้อมูลรายงานการใช้จ่ายเงิน นอกงบประมาณเงินรายได้จากการผลิตและจำหน่ายด้านปศุสัตว์ เวียนแจ้งหน่วยงานดำเนินการ

6.8 เมื่อสิ้นปีงบประมาณ กองคลังมีหนังสือเวียนแจ้งให้หน่วยงานจัดทำเอกสารแจ้งการโอนเงินเหลือ จ่ายกลับส่วนกลาง

6.9 กองคลังตรวจสอบจำนวนเงินที่หน่วยงานแจ้งโอนกลับส่วนกลางกับรายงานเคลื่อนไหวเงินฝาก กระทรวงการคลังของหน่วยงาน และรายงานผลการใช้จ่ายเงินของหน่วยงาน หากไม่ถูกต้องให้แจ้งหน่วยงาน ดำเนินการแก้ไขให้ถูกต้องต่อไป

6.10 เมื่อรายละเอียดการโอนเงินกลับส่วนกลางถูกต้องครบถ้วน กองคลังจัดทำรายละเอียดการโอนขยาย บิลกลับส่วนกลาง เสนอผู้มีอำนาจพิจารณาอนุมัติ

6.11 เมื่อผู้มีอำนาจอนุมัติแล้ว กองคลังดำเนินการโอนขยายบิลเงินฝากคลัง เงินรายได้จากการผลิตและ จำหน่ายด้านปศุสัตว์กลับส่วนกลาง

6.12 กองคลังจัดทำรายงานการรับ - จ่ายเงิน ส่งให้กรมบัญชีกลางภายใน 60 วัน นับแต่วันสิ้นปีงบประมาณ

## 7. มาตรฐานงาน

ดำเนินการภายในระยะเวลาที่กำหนด ด้วยความถูกต้องครบถ้วน

## 8. ระบบติดตามประเมินผล

รายงานการรับ - จ่ายเงินรายได้จากการผลิตและจำหน่ายด้านปศุสัตว์ ส่งกรมบัญชีกลางภายใน 60 วัน นับแต่วันสิ้นปีงบประมาณ

## 9. เอกสารอ้างอิง

9.1 รายงานการประชุมคณะกรรมการบริหารเงินรายได้จากการผลิตและจำหน่ายด้านปศุสัตว์

9.2 ระเบียบกรมปศุสัตว์ ว่าด้วยเงินรายได้จากการผลิตและจำหน่ายด้านปศุสัตว์ พ.ศ. 2561

9.3 ระเบียบกระทรวงการคลังว่าด้วยการจัดซื้อจัดจ้างและบริหารพัสดุภาครัฐ พ.ศ. 2560

9.4 คู่มือการกรอกข้อมูลรายงานการใช้จ่ายเงินนอกงบประมาณเงินรายได้จากการผลิตและจำหน่ายด้านปศุสัตว์

## 10. แบบฟอร์มที่ใช้

ไม่มีแบบฟอร์ม ให้จัดทำหนังสือราชการ พร้อมแนบแจ้งรายละเอียด

---